

あたらしい上手くんシリーズ

上手くん α

— 目次 —

上手くん α とは（・特徴、変更点　・シリーズ紹介）

導入時注意／WEB サイトについて

インストール手順（オンライン／オフライン）

上手くんαとは…

従来の dbNL シリーズの新しいシリーズの顧問先様の自計化支援ソフトウェアになります。

従来シリーズとの変更点…

◆販売が年数契約（一部月契約）方式に変更になります。

従来：

- ・ 初期ソフト費用 + バージョンアップ費用（OS 変更時/消費税改正時等）

上手α：

- ・ 年数契約（契約年数内はバージョンアップ費用が無償）

※上手くん dbNL シリーズを導入環境の場合、価格が異なります。

◆インストール方法が変更になります。

- ・ オンライン／オフラインで異なります。説明書をお読みください。

◆インターネット接続環境の場合、プログラム自動更新機能が搭載されます。

従来：

- ・ 日本 I C S より、手動でバージョンアップファイルを取得

上手α：

- ・ 自動的にバージョンアップファイルの確認を行い、画面上に通知を行います。

◆バックアップ処理の簡素化機能搭載

◆銀行 C S V 取込システムの標準搭載

上手くんαシリーズと出力帳票

経理上手くんα

チェックリスト/科目日計表/科目集計表/科目残高一覧表/勘定科目別摘要残高一覧表(按番残高)/科目別別別残高表/年間別集計表/日計累計残高試算表/振替伝票/入金伝票/出金伝票/現金出納帳/小口現金出納帳/預金出納帳/売掛帳/買掛帳/指定元帳/消費税仕訳帳/消費税元帳/消費税額試算表/消費税額集計表/課税売上割合計算表

経理上手くんα DX

経理上手くんαの出力帳票すべて/仕訳日記帳/元帳/試算表/精算表/定型試算表/定型精算表/株主資本等変動計算書/経営分析表(前年同月対比分析表/売上・仕入部門別対比分析表/資金繰実績表/資金運用表/経営分析指数表)/定型経営分析表/月別収支表/付属明細書/資金繰実績・予定表/摘要元帳/摘要損益計算書/摘要補助元帳/二期比較表(比較貸借対照表/比較損益計算書/半期比較貸借対照表/半期比較損益計算書/四半期比較貸借対照表/四半期比較損益計算書)/三期・五期比較表(比較貸借対照表/比較損益計算書)/推移表(比較貸借推移表/比較損益推移表/期間貸借推移表/期間損益推移表/年間合計損益推移表/四半期比較損益推移表)連月変動損益計算書/連年変動損益計算書/消費税仕訳帳/消費税元帳/消費税額試算表/消費税額集計表/課税売上割合計算表/校番別試算表/部門別損益計算書(校番)

経理上手くんα ProⅡ (部門出力対応)

経理上手くんα DXの出力帳票すべて/主要勘定推移表/部門別損益計算書/比較部門別損益計算書/共通費科目別配賦記帳表/部門別貸借対照表/比較部門別貸借対照表/予算実績対比表/予算実績対比推移表/比較経営分析指数表/売掛金管理表/買掛金管理表/未収金管理表/未払金管理表/売掛台帳/買掛台帳/未収台帳/未払台帳/受取手形一覧表/割引手形一覧表/裏書手形一覧表/支払手形一覧表/売上関係図表/前年実績比較推移グラフ/資産・資本構成図表/損益構成図表/損益分岐点図表/科目別比較グラフ/複合比較(5科目)グラフ/部門対比(5科目)グラフ/科目別比較推移(予測)グラフ/複合推移(5科目)グラフ/部門対比推移グラフ/Zチャート/ABC分析バレー図/経営内部透視図表(レーダーチャート)/業種別レーダーチャート/前期対比レーダーチャート/三期対比診断書

建設上手くんα ProⅡ (部門出力対応)

経理上手くんα ProⅡの出力帳票すべて/現場別工事台帳/部門別工事台帳/現場別工事台帳(予算+原価集計)/現場別工事台帳(請負+原価集計)/工事別工程原価集計表/工事別管理集計表/工事利益管理表/工事管理月報/完成・未成工事一覧表/工事項目一覧表/受入金一覧表/工種項目一覧表/集計工事一覧表/発注者一覧表/営業担当者一覧表/現場担当者一覧表/共通工事階層一覧

経理上手くんα ProⅡ 公益法人編 (部門出力対応)

[公益法人]
チェックリスト/科目日計表/科目集計表/科目残高一覧表/勘定科目別摘要残高一覧表(按番残高)/科目別別別残高表/年間別集計表/振替伝票/入金伝票/出金伝票/仕訳日記帳/元帳/試算表(貸借対照表/正味財産増減計算書/収支計算書)/精算表(貸借対照表/正味財産増減計算書/収支計算書)/消費税仕訳帳/消費税元帳/消費税額試算表/消費税額集計表/課税売上割合計算表/予算実績対比表/決算書(貸借対照表/正味財産増減計算書/収支計算書/収支予算書)/財産目録/総括表(貸借対照表総括表/正味財産増減計算書総括表/収支計算書総括表/収支予算書総括表)/勘定科目内訳書

[公益法人Ⅲ]
チェックリスト/科目日計表/科目集計表/科目残高一覧表/勘定科目別摘要残高一覧表(按番残高)/科目別別別残高表/年間別集計表/振替伝票/入金伝票/出金伝票/仕訳日記帳/元帳/試算表(貸借対照表/正味財産増減計算書/収支計算書)/精算表(貸借対照表/正味財産増減計算書/収支計算書)/消費税仕訳帳/消費税元帳/消費税額試算表/消費税額集計表/課税売上割合計算表/予算実績対比表/決算書(貸借対照表/正味財産増減計算書/財務諸表に対する注記/収支計算書/収支予算書)/財産目録/内訳表(貸借対照表内訳表/正味財産増減計算書内訳表/収支予算書内訳表)/勘定科目内訳書/キャッシュ・フロー計算書/キャッシュ・フロー精算表/キャッシュ・フローチェックリスト

償却上手くんα (部門出力対応)

チェックリスト/減価償却計算書/定額法計算書/定率法計算書/減価償却費合計表/建物償却方法別明細書/償却済資産一覧表/自由設計形式計算書/固定資産台帳/固定資産台帳リスト/購入資産一覧表/除却・売却資産一覧表/減損資産一覧表・計算リスト/少額特例資産明細書/一括償却資産明細書/一括償却事業期間別合計表/減価償却過不足計算書/200%定率法特例資産の移行時一覧表

経理上手くんα ProⅡ 社会福祉法人編 (部門出力対応)

チェックリスト/科目日計表/科目集計表/科目残高一覧表/勘定科目別摘要残高一覧表(按番残高)/科目別別別残高表/年間別集計表/振替伝票/入金伝票/出金伝票/仕訳日記帳/元帳/試算表(資金収支計算書/事業活動計算書/貸借対照表/就労支援事業製造原価明細/就労支援事業販管費明細/授産事業費用明細)/精算表(資金収支計算書/事業活動計算書/貸借対照表/就労支援事業製造原価明細/就労支援事業販管費明細/授産事業費用明細)/消費税仕訳帳/消費税元帳/消費税額試算表/消費税額集計表/課税売上割合計算表/予算実績対比表/予算流用伺い書/決算書(資金収支予算書/資金収支計算書/事業活動計算書/財務諸表に対する注記/貸借対照表)/財産目録/内訳表(資金収支予算内訳表/資金収支内訳表/資金収支明細書/事業活動内訳表/事業活動明細書/貸借対照表内訳表)/附属明細表(借入金明細書/寄附金収支明細書/補助金事業等収益明細書/事業区分間及び拠点区分間繰入金明細書/事業区分間及び拠点区分間貸付金(借入金)残高明細書/基本金明細書/国庫補助金等特別積立金明細書/積立金・積立資産明細書/引当金明細書)/就労支援事業関係別紙出力(就労支援事業別事業活動明細書/就労支援事業製造原価明細書/就労支援事業販管費明細書/就労支援事業明細書/授産事業費用明細書)/勘定科目内訳書

経理上手くんα ProⅡ 学校法人編 (部門出力対応)

チェックリスト/科目日計表/科目集計表/科目残高一覧表/勘定科目別摘要残高一覧表(按番残高)/科目別別別残高表/年間別集計表/振替伝票/入金伝票/出金伝票/仕訳日記帳/元帳/試算表(資金収支計算書/事業活動収支計算書/貸借対照表)/精算表(資金収支計算書/事業活動収支計算書/貸借対照表)/予備費使用内訳表/消費税仕訳帳/消費税元帳/消費税額試算表/消費税額集計表/課税売上割合計算表/二期比較表(比較貸借対照表/比較資金収支計算書/比較事業活動収支計算書)/三期・五期比較表(比較貸借対照表/比較資金収支計算書/比較事業活動収支計算書)/推移表(比較貸借推移表/比較資金収支推移表/比較事業活動収支推移表/期間貸借推移表/期間資金収支推移表/期間事業活動収支推移表/年間合計資金収支推移表/年間合計事業活動収支推移表)/部門別比較・推移表/決算書(資金収支計算書/活動区分資金収支計算書/事業活動収支計算書/貸借対照表/計算書類の注記事項/人件費支出明細表)/財産目録/内訳表(資金収支内訳表/事業活動収支内訳表/人件費支出内訳表)/予算書(資金収支予算書/事業活動収支予算書/人件費支出予算明細表)/予算内訳表(資金収支予算内訳表/事業活動収支予算内訳表/人件費支出予算内訳表)/附属明細書(固定資産明細表/借入金明細表/基本金明細表/基本金の組入れに係る計画表)/勘定科目内訳書

経理上手くんα ProⅡ 宗教法人編 (部門出力対応)

チェックリスト/科目日計表/科目集計表/科目残高一覧表/勘定科目別摘要残高一覧表(按番残高)/科目別別別残高表/年間別集計表/振替伝票/入金伝票/出金伝票/仕訳日記帳/元帳/試算表(収支計算書/貸借対照表/正味財産増減計算書)/精算表(収支計算書/貸借対照表/正味財産増減計算書)/消費税仕訳帳/消費税元帳/消費税額試算表/消費税額集計表/課税売上割合計算表/予算実績対比表/決算書(収支予算書/収支計算書/正味財産増減計算書/貸借対照表)/財産目録/総括表(収支予算書総括表/収支計算書総括表/正味財産増減計算書総括表/貸借対照表総括表)/勘定科目内訳書

給与上手くんα

チェックリスト/累積情報リスト/介護保険該当者リスト/社会保険計算リスト/住民税リスト/社会保険チェックリスト/給与明細書/次月計算基礎票/金種表/勤怠明細書/支給・控除一覧表/月別給与一覧表/給与台帳/源泉徴収簿兼賃金台帳/賞与支払届/賞与支払届総括表/振込依頼書/給与預入票/銀行振込先リスト/算定・月変動対象者リスト/算定・月変動計算後データリスト/算定基礎届/月額変更届/保険料変更通知書/確定保険料算定基礎賃金集計表/確定保険料算定基礎賃金集計表(個人データチェックリスト/月別データチェックリスト)/所得税徴収高計算書(納付書)/住民税納付書/退職者用源泉徴収票(受給者交付用)/退職金明細書

給与上手くんα ProⅡ

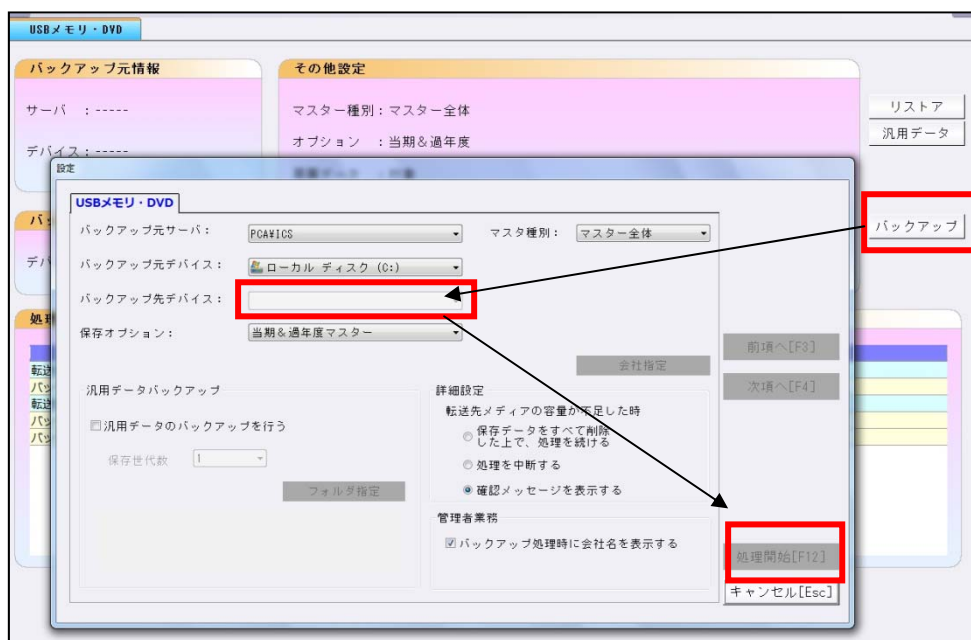
給与上手くんαの出力帳票すべて/社内一覧表/過不足一覧表/源泉徴収票/源泉徴収票提出者一覧/源泉徴収簿/年末調整票/給与集計表/月別合計表/個人固定情報リスト/個人変動情報リスト/給与所得者の扶養控除等(異動)申告書/従たる給与についての扶養控除等(異動)申告書/給与所得者の保険料控除申告書兼給与所得者の配偶者特別控除申告書/住宅借入金等特別控除対象者一覧/給与支払報告書(総括表)/年末調整チェックリスト

導入時の注意事項

- ◆事前に、導入予定PCのインターネット接続環境を必ずご確認ください。
(導入手順／必要なファイルが異なります)
- ◆導入予定PCがインターネットに非接続の場合、同事務所内等にインターネット接続環境が存在するか（他のPCは接続できるか？）も併せてご確認ください。
- ◆上手くん dbNL シリーズをバージョンアップして上手くんαに移行される際は必ずバックアップ処理を行った上で作業を行って下さい。

①[共通] — [共通処理] — [db 導入設定印刷] — [バックアップリストア]

②『バックアップ開始』→メディアの指定 → 『処理開始』



- ◆機械環境（インターネット環境）によっては導入に多大な時間がかかる場合もあります。
- ◆MicrosoftSQLServer を使用する他社ソフトとの共存はお奨めしません。
MicrosoftSQLServer を使用する他社ソフトが搭載された機械の場合、インストールできない、又はインストール後に正常動作しない場合があります。

上手くんα 関係ホームページについて

①Yahoo、Google 等で『上手くんα』で検索します。(URL : <http://jza.icsics.co.jp/> を入力しても可)

上手くんα	Q 検索
-------	------

②検索結果の中から『上手くん WEB サイト』を開きます。

上手くんαWEBサイト
jza.icsics.co.jp/ - キャッシュ
上手くんαのプログラムダウンロードサイトです。... インターネットに接続されていないパソコンに上手くんαシリーズをインストールする方は下のオフライン版をダウンロードしてください。インストール手順書はこちら。オフラインの方はこちら; ポータルサイトはこちら。

③下記が WEB サイトになります。

上手くんα
プログラムファイル

あたらしい上手くんシリーズ
上手くんα™

いつでもどこでもご利用ください。ありがとうございます。
上手くんαをオンライン環境でご利用いただく場合は下記の
ボタンをクリックしてください。 [オンライン版はこちら](#)

[ダウンロード](#)

ご利用するパソコンがインターネットに接続されて
いない方は下記からダウンロードしてください。

オンライン版ソフトウェアとマニュアルのダウンロード

オフライン版について

インターネットに接続されていないパソコンに上手くんαシリーズをインストールする方は下のオフ
ライン版をダウンロードしてください。
[オフライン版はこちら](#)

[ダウンロード](#)

※ インター ネットに接続され
ていないコンピュータにインス
トールする場合に選択して
ください。

[ポータルサイトはこちら](#)

[ログイン認証](#)

オフライン版をインストールした方
はこちらのポータルサイトにロ
グインしてライセンスの登録・解
除・取得を行います。

ご利用にあたっての注意点

[動作環境](#)

ご利用いただく前にお手持ちの商品の動作環
境をご確認ください。

[使用許諾契約](#)

使用許諾は必ずご覧ください。

[Windows 8 シリーズをご使用の場合](#)

Windows 8 シリーズをご使用のお客様は必ず
ご覧ください。

[体験版の制限と注意事項](#)

体験版を使用する場合にあたっての注意事
項は必ずご覧ください。

[ライセンスキー管理表](#)

ライセンスキーを管理する一覧表がダウン
ロードできます。

動作環境

各マニュアル

マニュアル・Q&A・アップデート情報

[オンライン版
インストール手順書](#)

オンライン版上手くんα 導入手順をダウン
ロードできます。

[オフライン版
インストール手順書](#)

オフライン版上手くんα 導入手順をダウン
ロードできます。

[上手くんα Q&A](#)

上手くんαシリーズのよくある質問と回答を
ご覧いただけます。

[Get ADOBE® READER®](#)

Adobe Readerのダウンロードはこちらです。

[アップデート情報](#)

プログラムのアップデート情報と変更点の概要
をご覧ください。

- 5 -

【オンライン版手順】

- ① 上手くんα WEB サイト内のオンライン版はこちら『ダウンロード』を選択します



- ② 情報バーが表示されます。
(環境により表示が異なります)



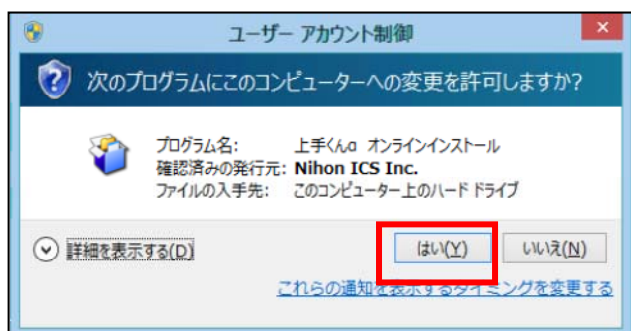
- ③ 『保存』を選択して下さい。



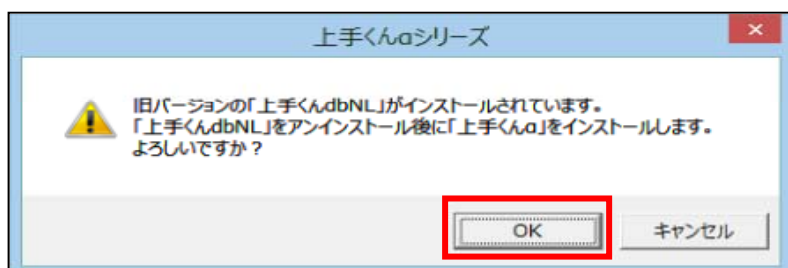
- ④ ダウンロード後に『実行』を選択して下さい。



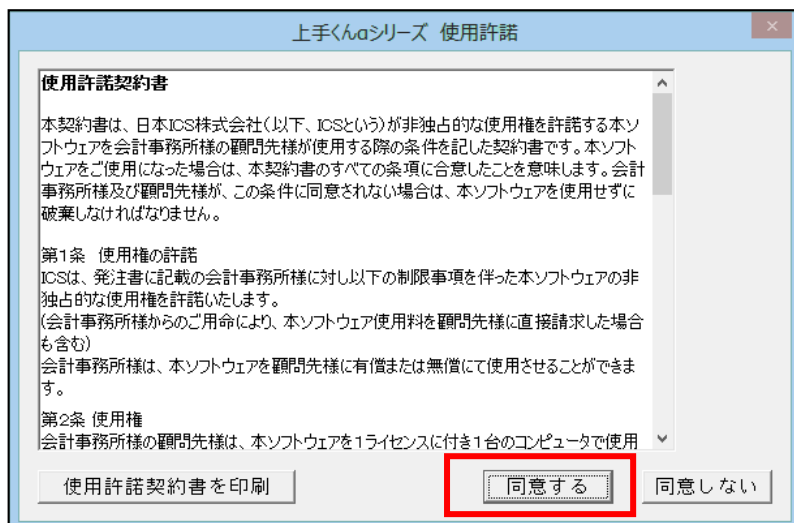
- ⑤ ユーザーアカウント制御が表示されます。『はい』を選択して下さい。



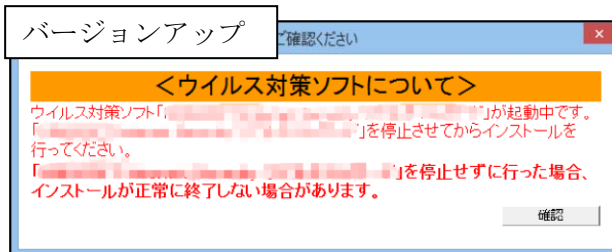
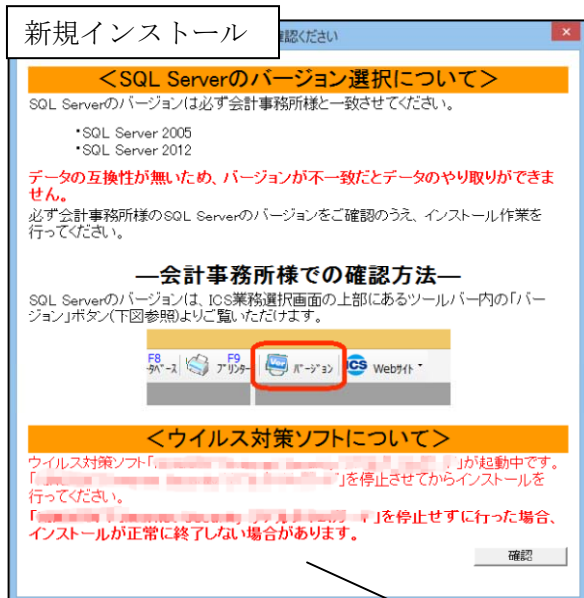
※既に上手くん dbNL がインストールされている環境に上手くんαをインストールする場合
下記メッセージを表示します。



- ⑥ 使用許諾が表示されます。内容をお読みの上、『同意する』にて進んで下さい。

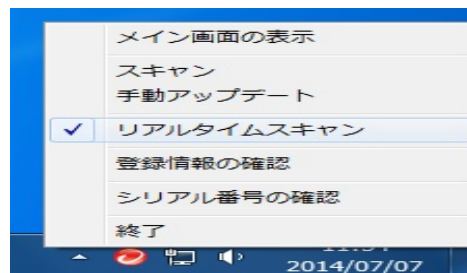


- ⑦ 下記画面が表示されます。新規とバージョンアップでは異なります。『確認』を選択します。



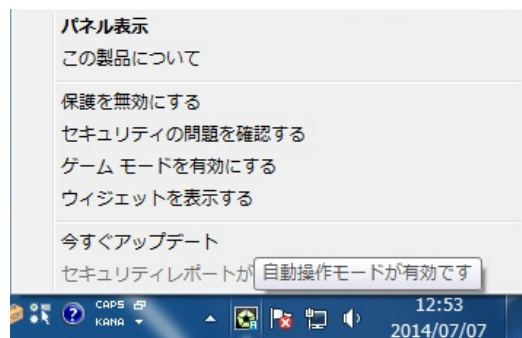
【ウィルスバスター】

画面右下のアイコンを右クリック
→リアルタイムスキャンのチェックを外す。



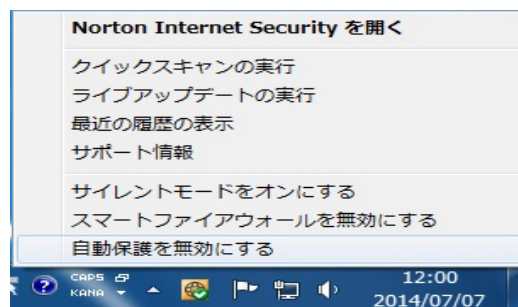
【ウィルスセキュリティ ZERO】

画面右下のアイコンを右クリック
→ 保護を無効にする を選択。



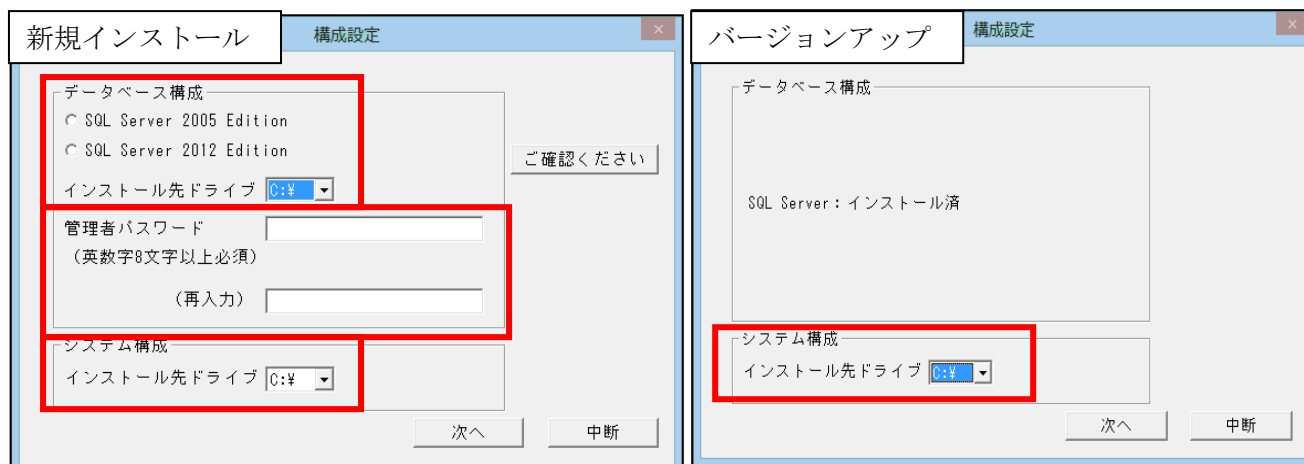
【Norton】

画面右下のアイコンを右クリック
→ 自動保護を無効にする を選択。

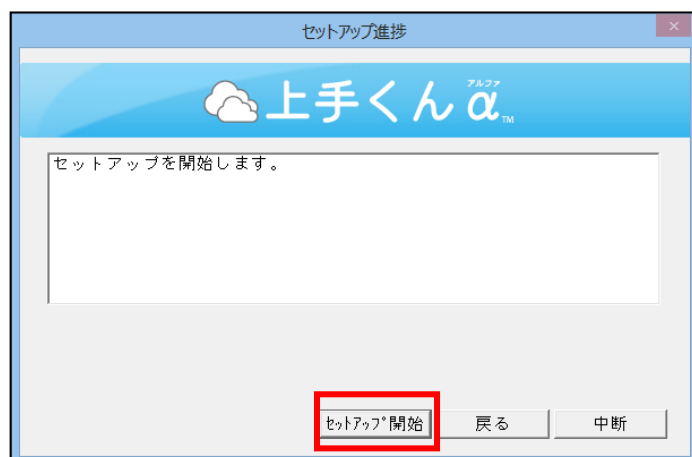


- ⑧ 新規の場合：データベースのインストール先、管理者パスワードの設定、システムインストール先
バージョンアップの場合：システムのインストール先

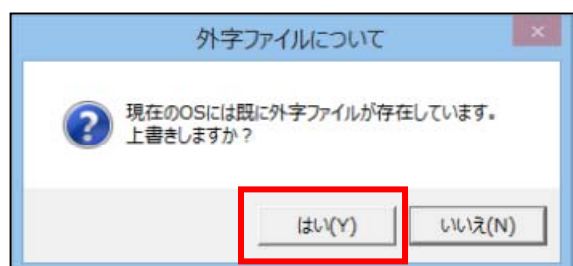
それぞれを設定し、『次へ』で進みます。



- ⑨ 『セットアップ開始』を選択します。



※外字ファイルが存在する場合下記メッセージを表示します。

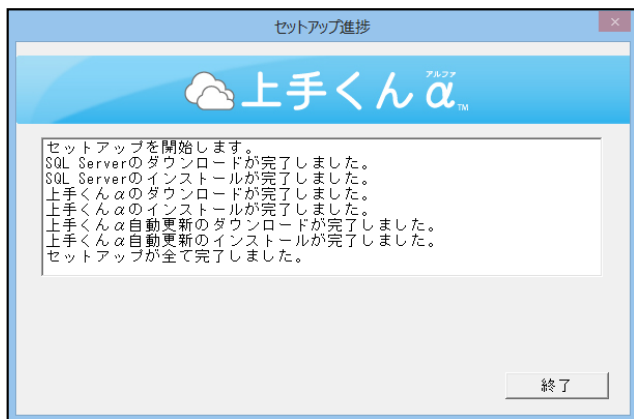


PC 独自で設定している
文字ファイル等

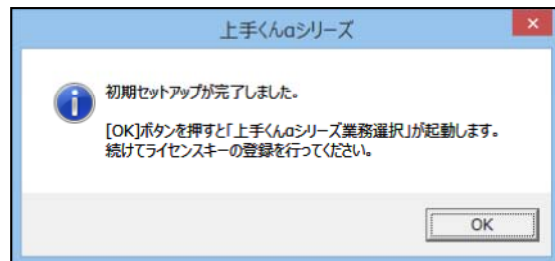
※Windows 8 環境で SqlServer2005
を使用する場合等に右のメッセージを
表示します。『ヘルプ情報を使用せずに
プログラムを実行する』を選択して下さい。
複数回表示される場合があります。



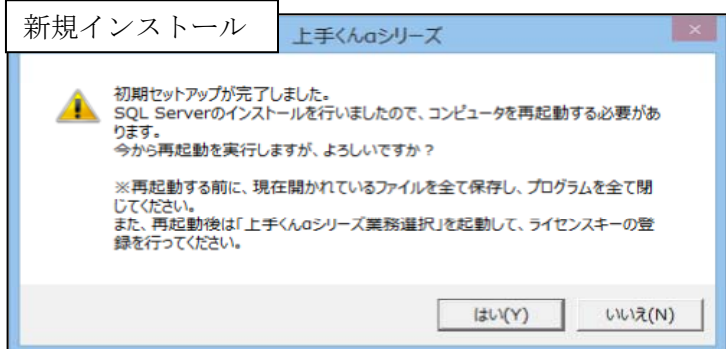
- ⑩ セットアップが行われます。しばらくお待ち下さい。完了したら『終了』を選択します。



バージョンアップ



新規インストール

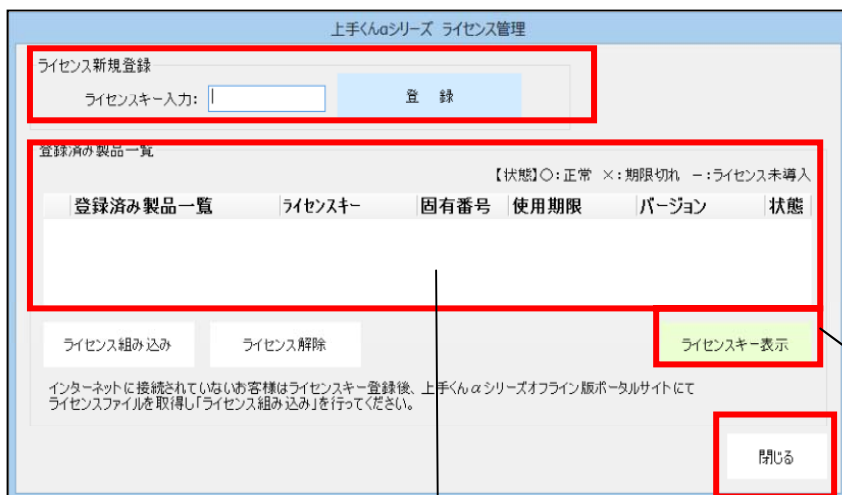


再起動後



- ⑪ 上手くんαシリーズライセンス管理画面が表示されます。

ライセンス通知書に記入されているキーを入力し、登録を選択します。
入力後、『閉じる』を選択します。

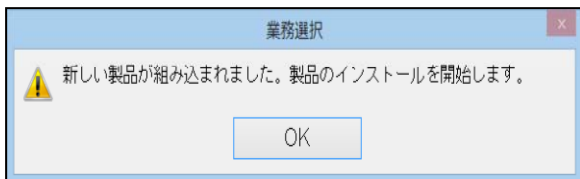


登録済の製品一覧

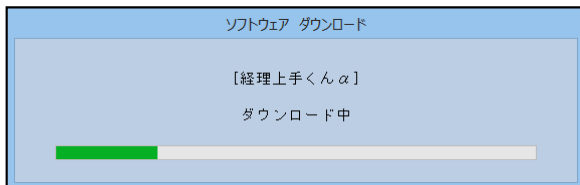
登録済の製品一覧	ライセンスキー	固有番号	使用期限	バージョン	状態
<input type="checkbox"/> 経理上手くんα	XXXXXXXXXXXX	XXXXX	20XX/XX/XX		○



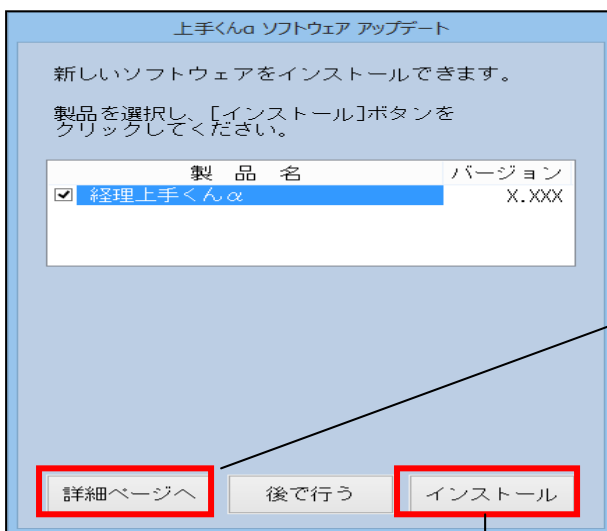
- ⑫ 下記メッセージを表示します。『OK』を選択して下さい。



- ⑬ ダウンロードが始まります。



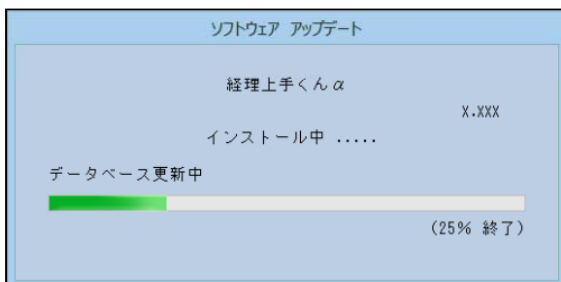
- ⑭ ダウンロード後下記画面が表示されます。『インストール』を選択して下さい。



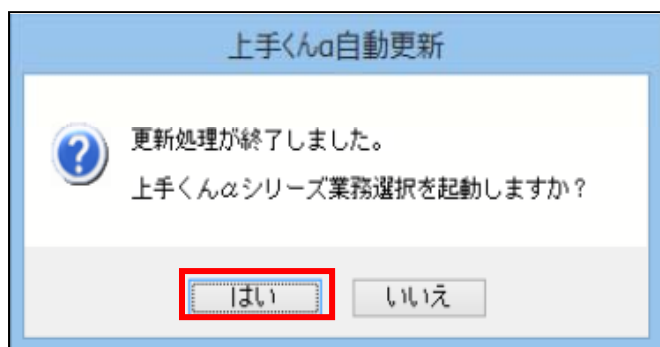
- ⑮ ユーザーアカウント制御が表示されます。『はい』を選択して下さい。



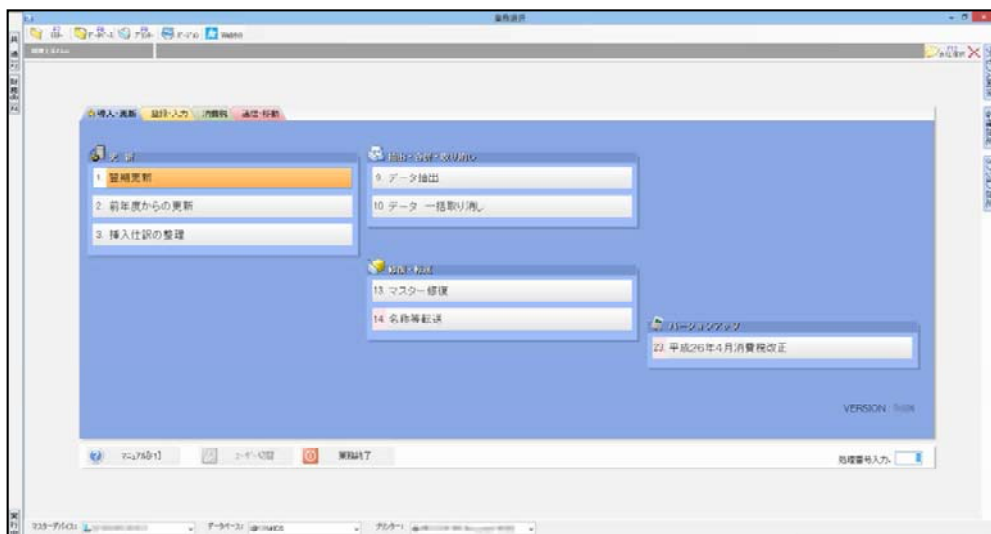
- ⑯ ソフトウェアのアップデートが始まります。しばらくお待ちください。



- ⑰ 更新処理が終了しました。『はい』を選択して下さい。

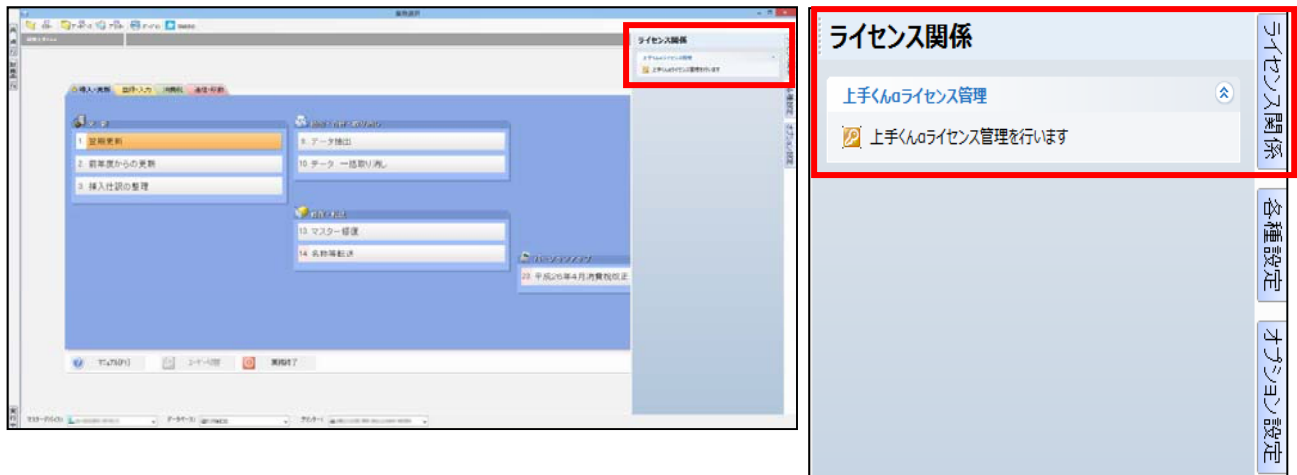


- ⑱ 業務が起動し、使用可能になります。

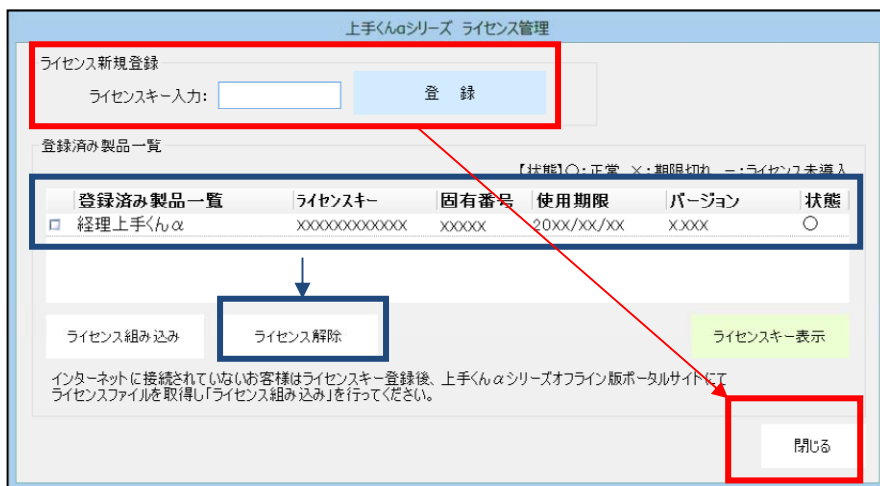


【ライセンス追加(他上手α追加)・解除処理】

- ① 上手くんαを起動し、メニュー画面右『ライセンス関係』『上手くんαライセンス管理を行います』を選択します。



- ② ライセンス管理画面を表示します



解除する製品に
チェックをつける

上手くんα追加処理

ライセンス新規登録

ライセンスキー入力:

閉じる

業務選択

⚠ インストールが行われていない製品があります。
今すぐご購入アプリケーションのインストールを開始しますか？

インストール手順⑬~実行

ライセンス解除処理

登録済み製品一覧	ライセンスキー	固有番号	使用期限	バージョン	状態
<input type="checkbox"/> 経理上手くんα	XXXXXXXXXXXXXX	XXXXX	20XX/XX/XX	X.XXX	○
<input type="checkbox"/> 給与上手くんα	XXXXXXXXXXXXXX	XXXXX	20XX/XX/XX	X.XXX	○

ライセンス解除

業務選択

❓ 『給与上手くんα』のライセンスを解除します。よろしいですか？

【オフライン版手順】

※インターネットに接続している環境でまず①～⑤の手順を行います。

- ① 上手くんαWEB サイト内のオフライン版はこちら『ダウンロード』を選択します



- ② 情報バーが表示されます。
(環境により表示が異なります)



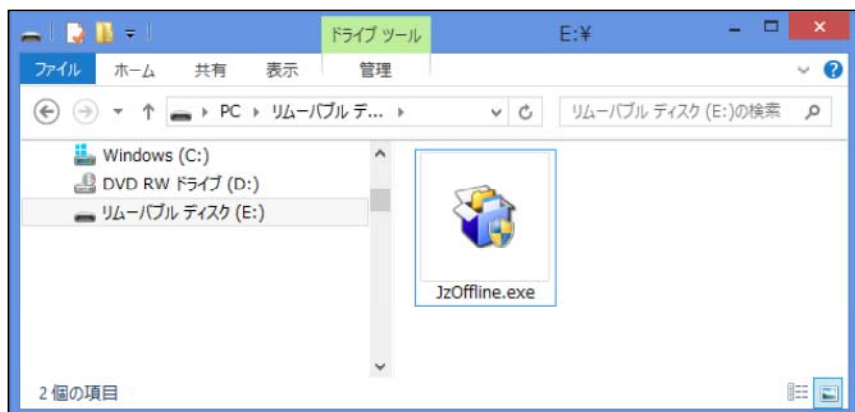
- ③ 『保存』を選択して下さい。



- ④ ダウンロード後に『×』を選択して下さい。



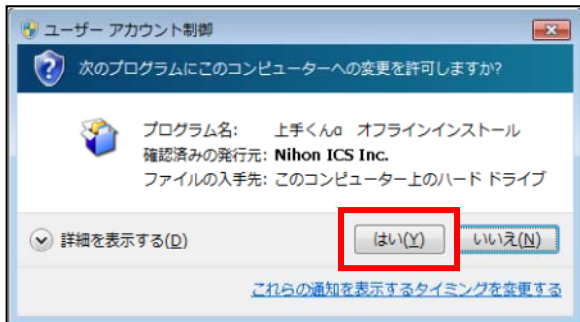
- ⑤ USBメモリ等にコピーを行います。



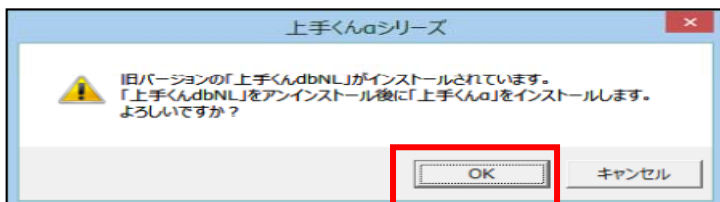
→インストール PC へ移動

⑥ 手順⑤で保存したファイルを上手くんαをインストールする PC で実行します。

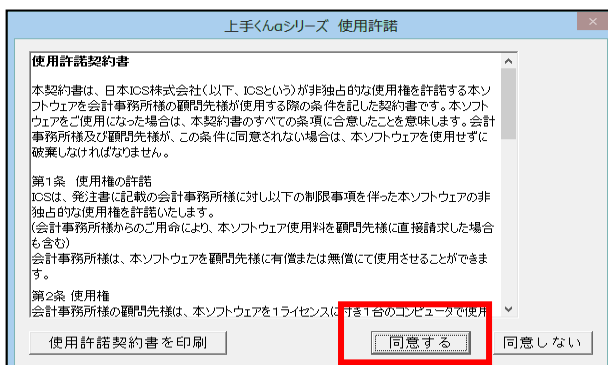
⑦ ユーザーアカウント制御が表示されます。『はい』を選択して下さい。



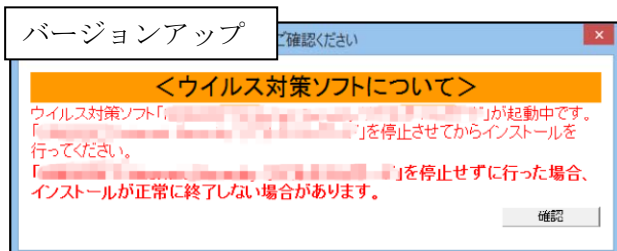
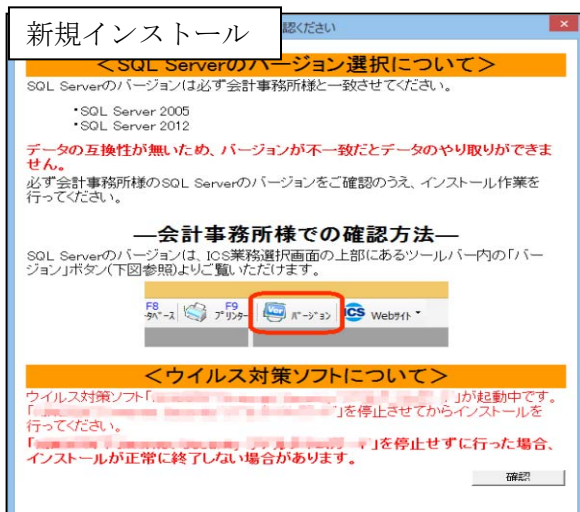
※既に上手くん dbNL がインストールされている環境に上手くんαをインストールする場合
下記メッセージを表示します。



⑧ 使用許諾が表示されます。内容をお読みの上、『同意する』にて進んで下さい。

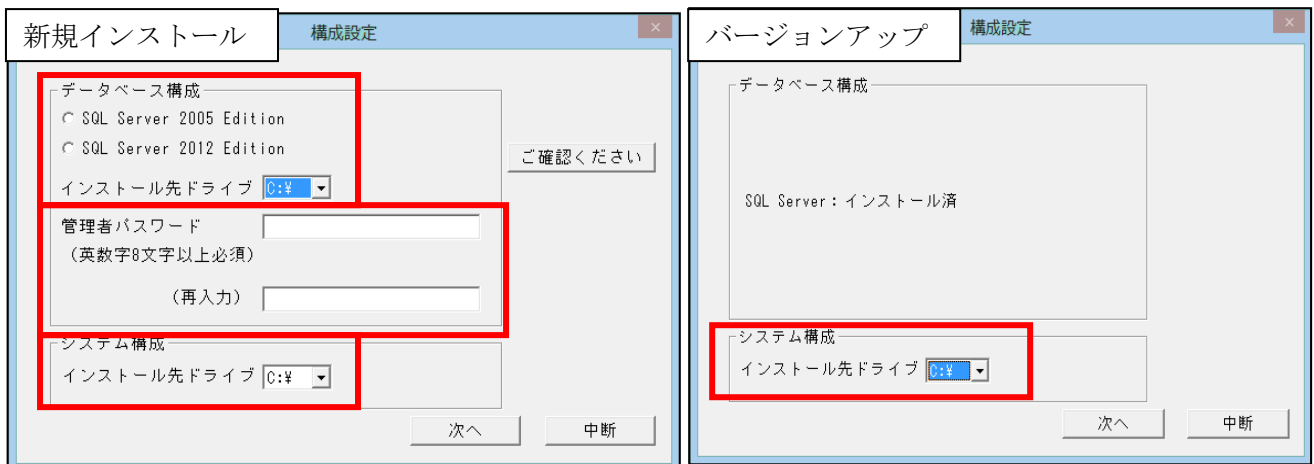


⑨ 下記画面が表示されます。新規とバージョンアップでは異なります。『確認』を選択します。

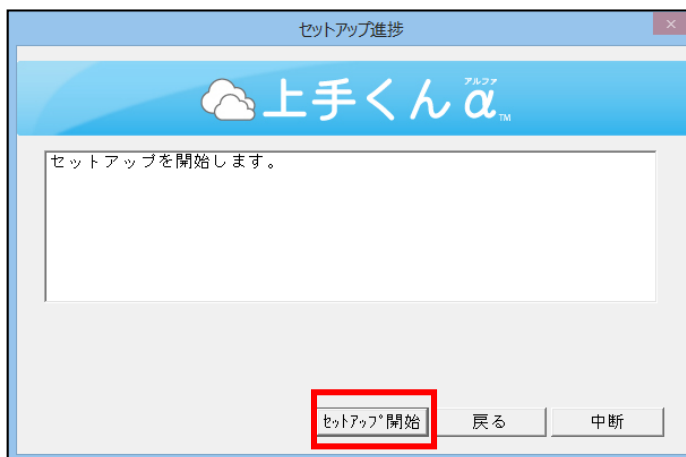


- ⑩ 新規の場合：データベースのインストール先、管理者パスワードの設定、システムインストール先
バージョンアップの場合：システムのインストール先

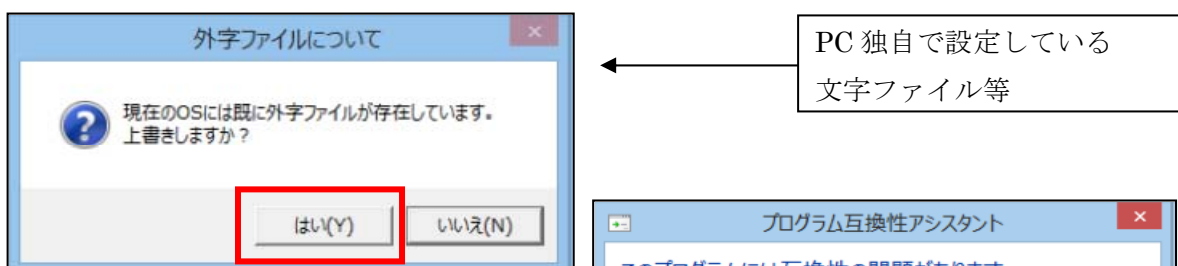
それぞれを設定し、『次へ』で進みます。



- ⑪ 『セットアップ開始』を選択します。



※外字ファイルが存在する場合下記メッセージを表示します。

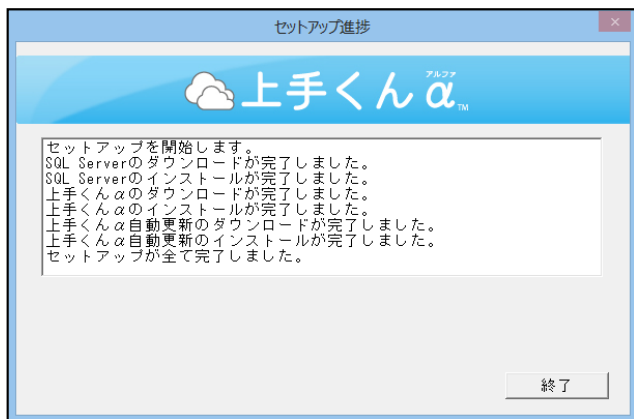


PC 独自で設定している
文字ファイル等

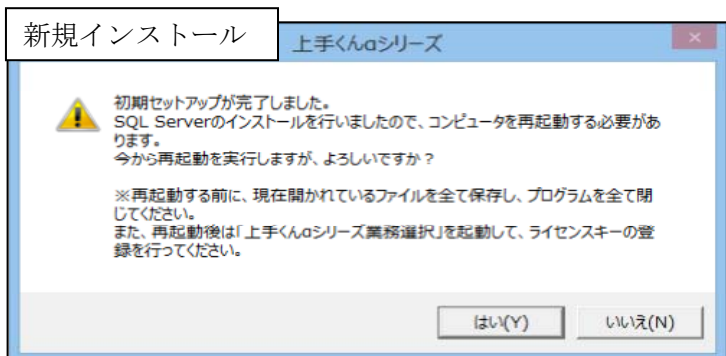
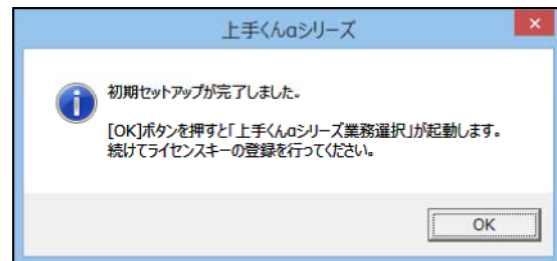
※Windows 8 環境で SqlServer2005
を使用する場合等に右のメッセージを
表示します。『ヘルプ情報を使用せずに
プログラムを実行する』を選択して下さい。
複数回表示される場合があります。



- ⑫ セットアップが行われます。しばらくお待ち下さい。完了したら『終了』を選択します。



バージョンアップ



再起動後

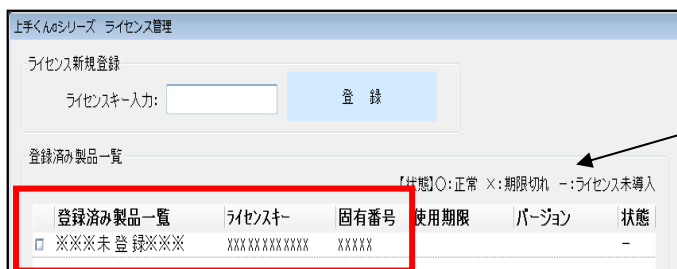
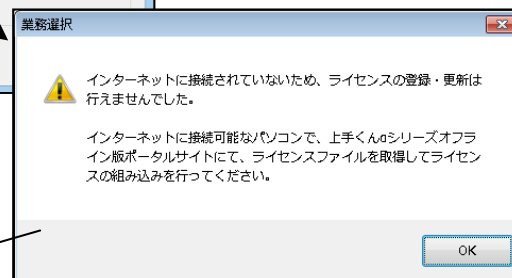


- ⑬ 上手くんαシリーズライセンス管理画面が表示されます。

ライセンス通知書に記入されているキーを入力し、登録を選択します。

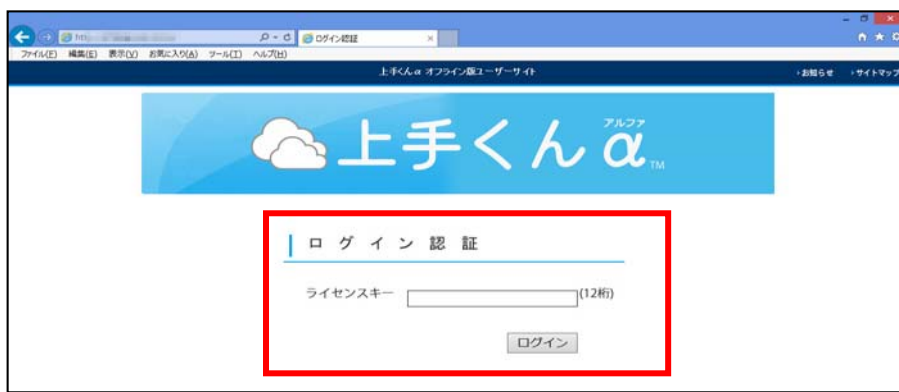
非接続の場合、メッセージが表示され登録が完了しません。

『ライセンスキー』ならびに『固有番号』が後の作業で必要になります。



以下作業⑭～⑯はインターネットが接続されている環境で行います。

- ⑭ インターネット接続機で上手くんα Web サイトを開き、オフライン版の『ログイン認証』を選択します。開いたログイン認証画面で手順⑬のライセンスキーを入力しログインします。



- ⑯-1 下記がログイン後画面です。『ライセンスファイルの取得』を選択します。



- ⑯-2 『保存』を選択して下さい。



- ⑯-3 ダウンロード後に『×』を選択して下さい。



⑩-2 同画面にて『プログラムのダウンロード』を選択します。



⑩-2 『保存』を選択して下さい。

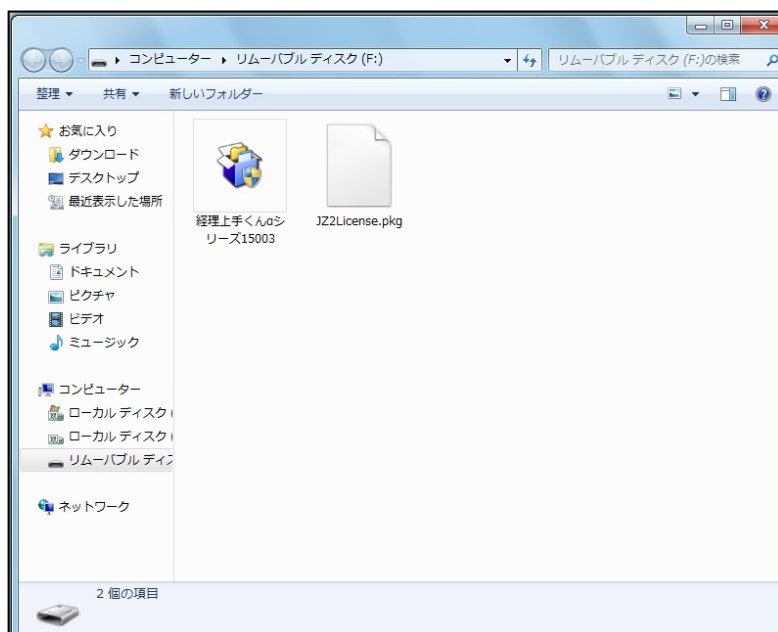


⑩-3 ダウンロード後に『×』を選択して下さい。



ダウンロード後、

USBメモリ等に⑮『ライセンス』／⑩『プログラム』をそれぞれコピーを行います。



以下作業は上手くんα導入予定機で作業を行います。

- ⑰-1 上手くんαを起動します。起動後、ライセンス管理画面を表示しますので、『ライセンス組み込み』を選択します。



上手くんαシリーズ ライセンス管理

ライセンス新規登録

ライセンスキー入力:

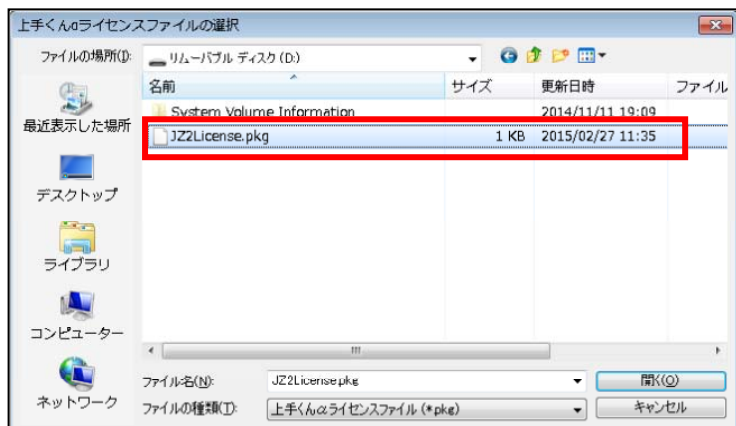
登録済み製品一覧

【状態】○: 正常 ×: 期限切れ - : ライセンス未導入

登録済み製品一覧	ライセンスキー	固有番号	使用期限	バージョン	状態
<input type="checkbox"/> ※※※未登録※※※	XXX XX XXX XXXX	XXXXX			-

インターネットに接続されていないお客様はライセンスキー登録後、上手くんαシリーズオフライン版ポータルサイトに
ライセンスファイルを取得し「ライセンス組み込み」を行ってください。

- ⑰-2 手順⑮で取得したライセンスファイルを開きます。(持参したメモリ等にあるかと思いますが。)



- ⑰-3 組み込みを行うと、状態が『○』へ切り替わります。確認後、『閉じる』を選択します。

上手くんαシリーズ ライセンス管理

ライセンス新規登録

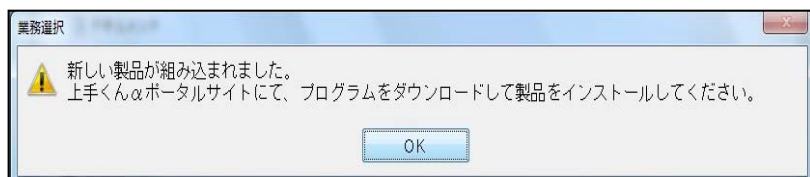
ライセンスキー入力:

登録済み製品一覧

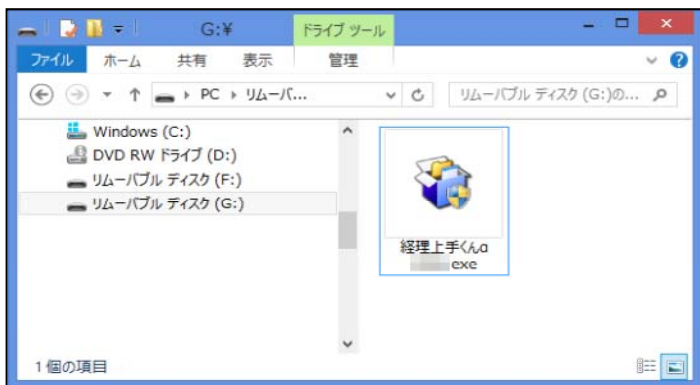
【状態】○: 正常 ×: 期限切れ - : ライセンス未導入

登録済み製品一覧	ライセンスキー	固有番号	使用期限	バージョン	状態
<input type="checkbox"/> 経理上手くんα	XXX XX XXX XXXX	XXXXX	XXXX/XX/XX		○

インターネットに接続されていないお客様はライセンスキー登録後、上手くんαシリーズオフライン版ポータルサイトに
ライセンスファイルを取得し「ライセンス組み込み」を行ってください。



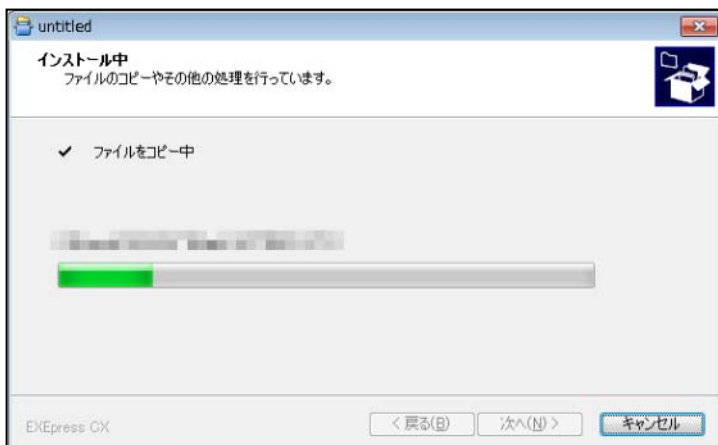
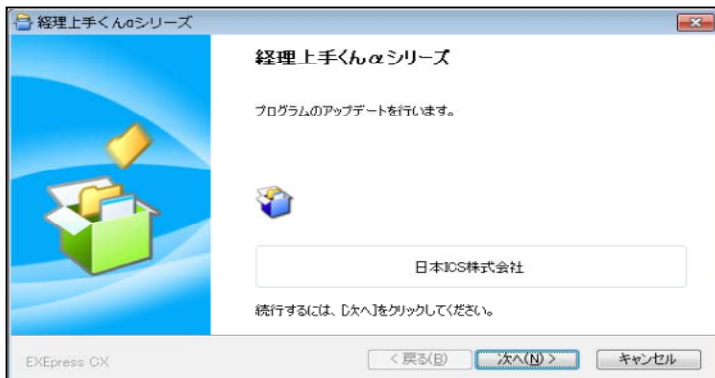
- ⑱ インストールを行います。手順⑯でダウンロードしたファイルを実行します。



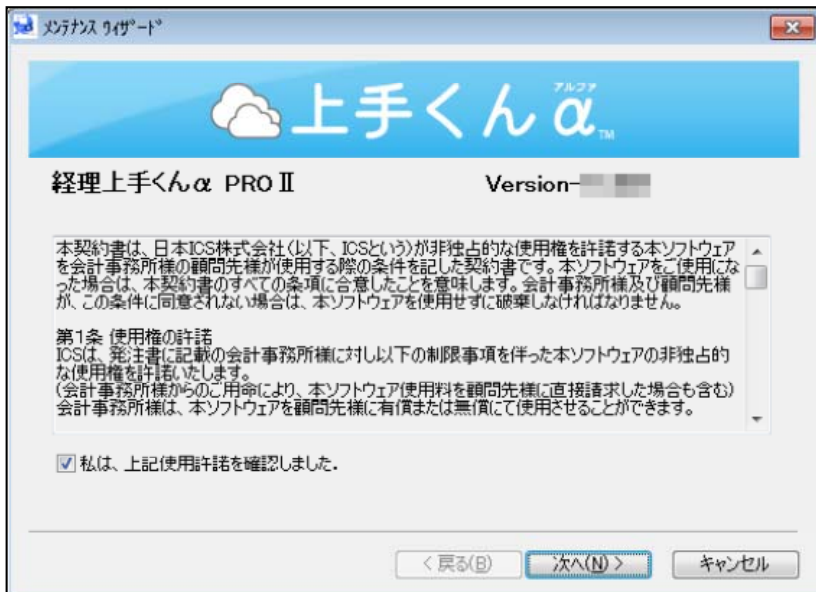
- ⑲ ユーザーアカウント制御が表示されます。『はい』を選択して下さい。



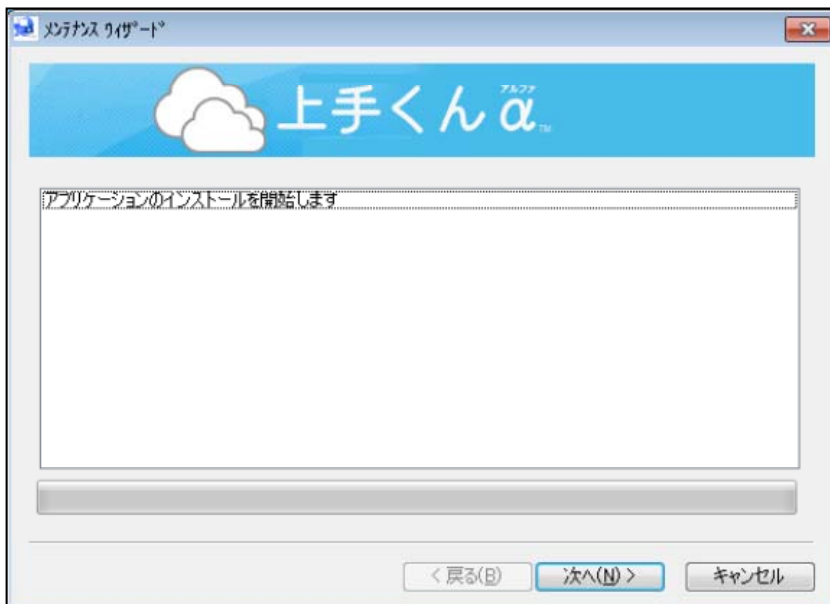
- ⑳ 次へを選択します。



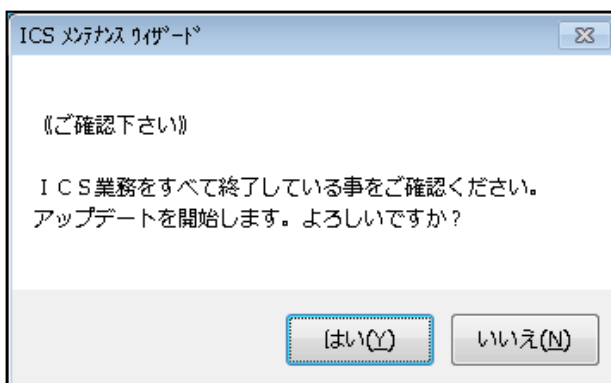
- ② 使用許諾が表示されます。内容をお読みの上、『私は、上記使用許諾を確認しました』にチェックをつけて次へで進んで下さい。



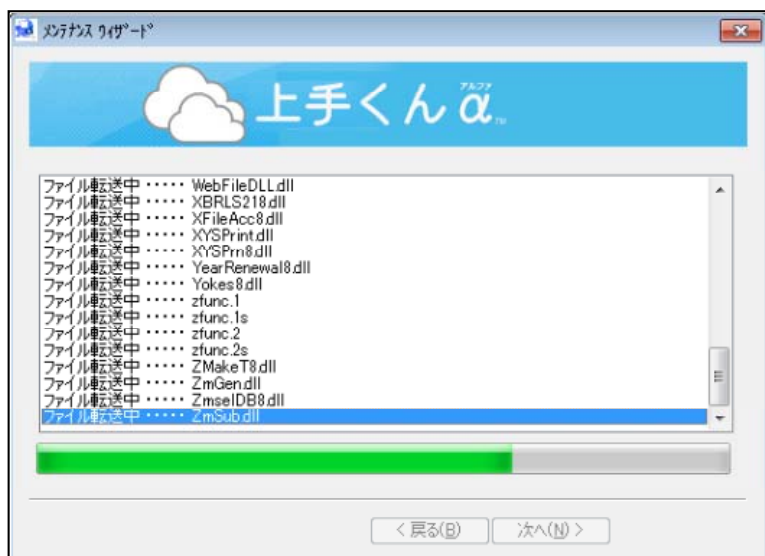
- ② 『次へ』を選択します。



- ③ 『はい』を選択します。



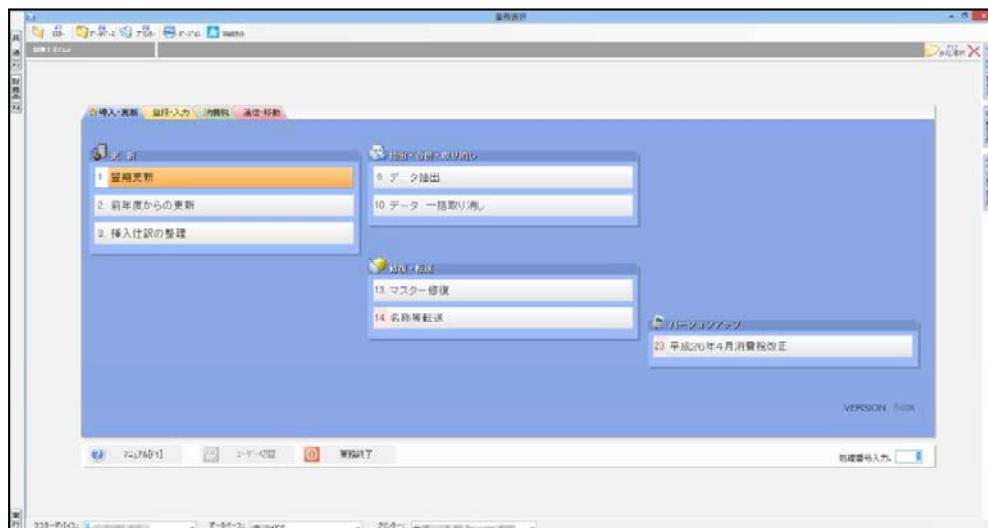
②⑥ インストール中です。しばらくお待ち下さい。



②⑦ 下記画面が表示されれば完了です。

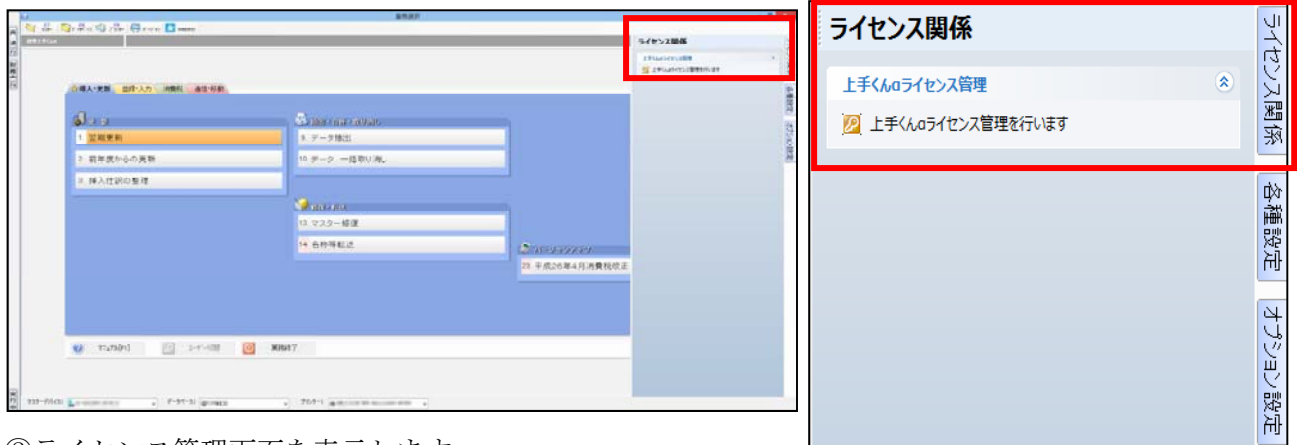


②⑧ 業務を起動し、使用可能になります。

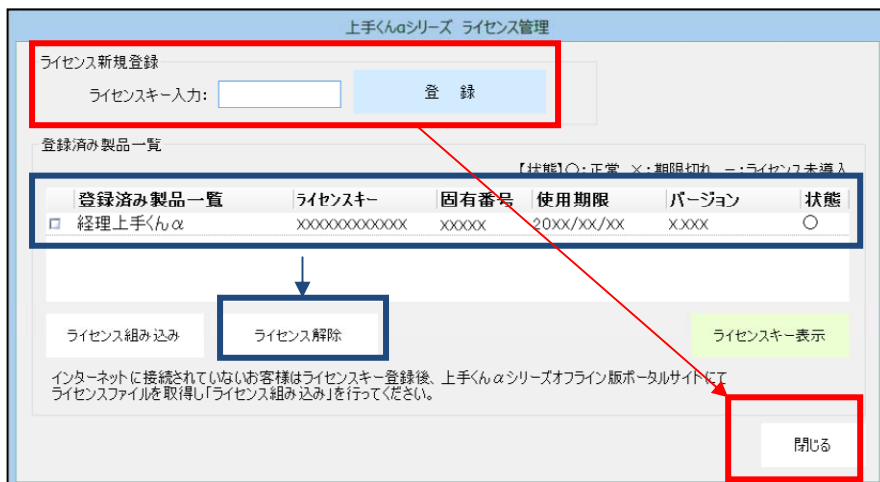


【ライセンス追加(他上手α追加)・解除処理（オフライン）】

①上手くんαを起動し、メニュー画面右『ライセンス関係』『上手くんαライセンス管理を行います』を選択します。

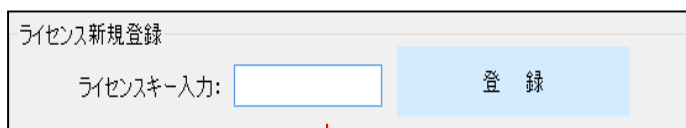


②ライセンス管理画面を表示します



解除する製品に
チェックをつける

上手くんα追加処理

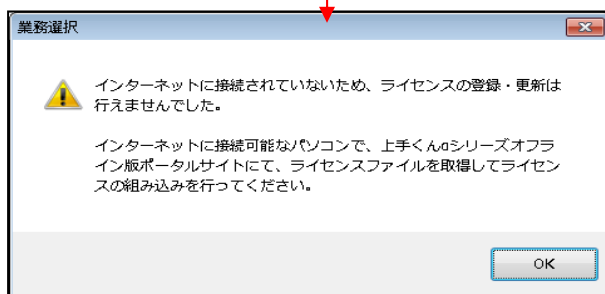


ライセンス解除処理

登録済み製品一覧	ライセンスキー	固有番号	使用期限	バージョン	状態
<input type="checkbox"/> 経理上手くんα	XXXXXXXXXXXX	XXXXX	20XX/XX/XX	X.XXX	○
<input checked="" type="checkbox"/> 給与上手くんα	XXXXXXXXXXXX	XXXXX	20XX/XX/XX	X.XXX	○

ライセンス解除

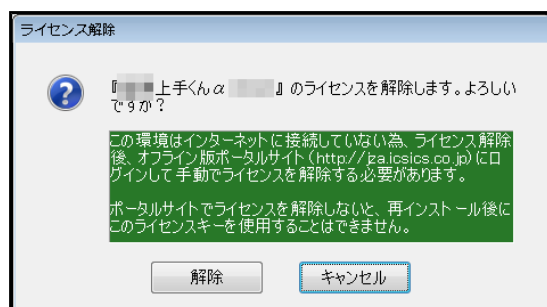
次ページ手順①～③参照



インストール手順（オフライン）⑬～⑳実行

解除手順

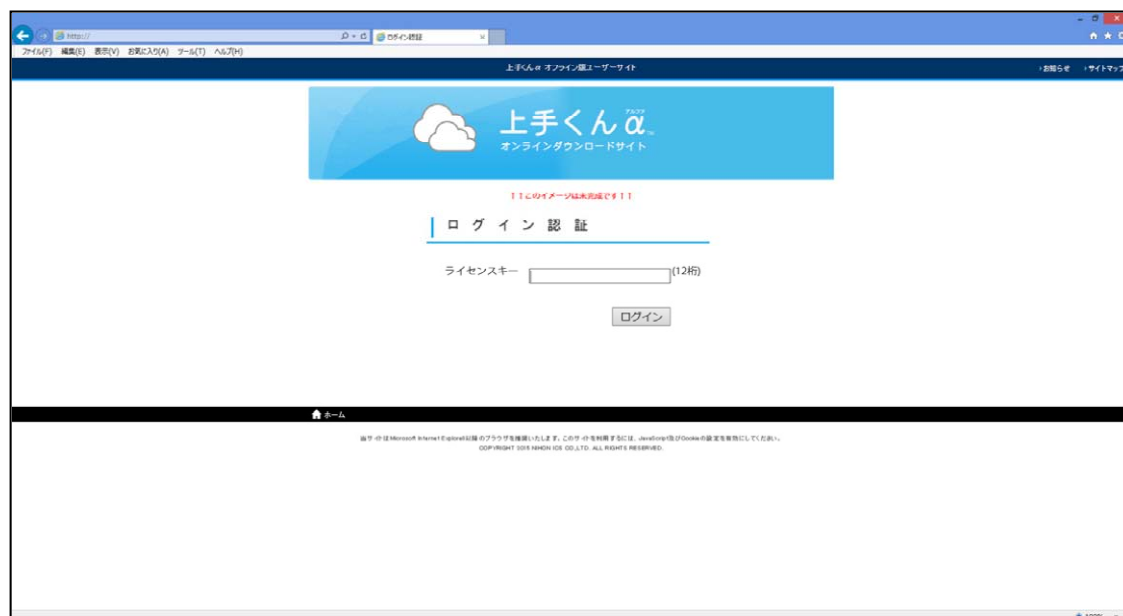
- ① 下記を表示します。確認後、『解除』を選択します。



- ② ライセンスキー、解除コードが表示されます。必ず『保存』か『印刷』を行って下さい。



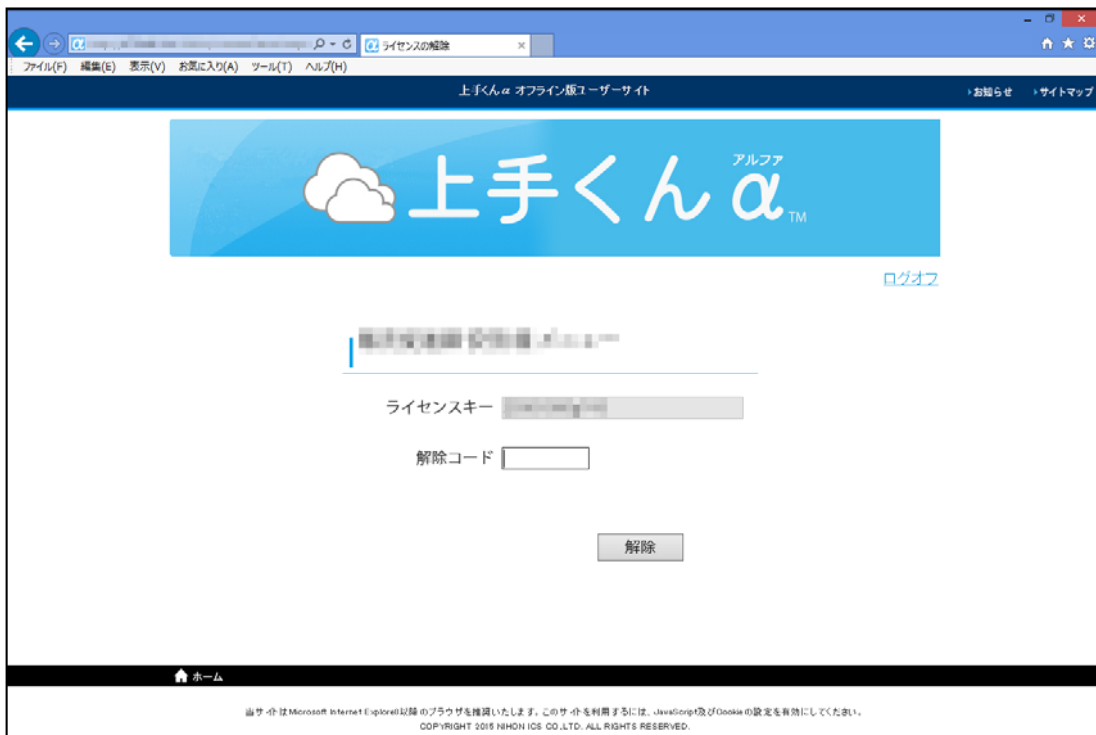
- ③ 上手くんα オフライン版ユーザーサイトにライセンスを入力し、ログインします。



④ 『ライセンスの解除』を選択します。

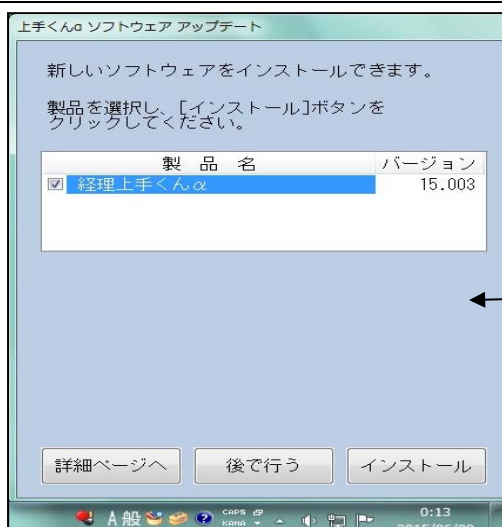


⑤ 解除手順②で表示された『解除コード』を入力すると解除処理は完了です。



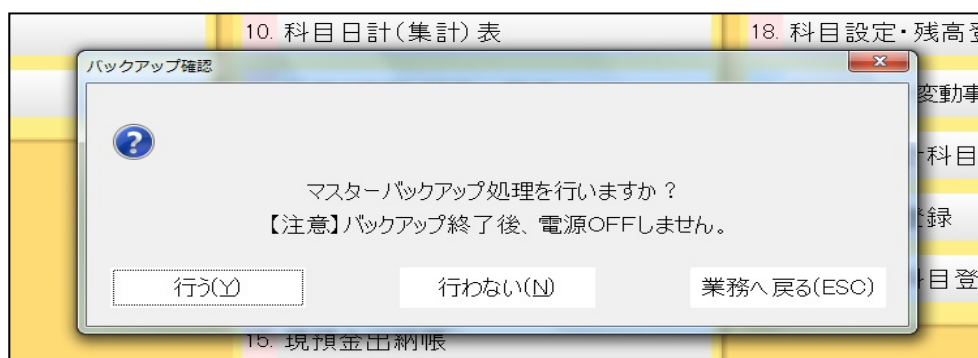
機能の変更について

- ◆インターネット接続環境の場合、プログラム自動更新機能が搭載されます。



最新バージョンがある場合、
右下にお知らせを表示します。
インストールを選択すると
バージョンアップされます。

- ◆バックアップ処理の簡素化機能搭載（バックアップメディアを認識し終了時に下記を表示します）



- ◆銀行CSV取込システムの標準搭載（ネットバンキング等で抽出したCSVファイルを取り込みます）